

النشرة التربوية

المركز التربوي للبحوث والإنماء



عدد خاص أيار ٢٠١٠

جودة التعليم من أجل التنمية الاستراتيجية الوطنية للتربية والتعليم خطة تطوير التعليم العام (ما قبل الجامعي) ٢٠١٠-٢٠١٥

الافتتاحية

هذه خطتنا

قد يكون الحرص على التربية والحفاظ على الإنجازات أبرز ما يستطيع المرء القيام به، إنما هذا لا يكفي. ليس هناك من شيء جامد في كل ما يتصل بالإنسان. فكيف هي الحال بالنسبة للتربية التي تعتبر من أهم ما له علاقة بالإنسان وحياته الاجتماعية والثقافية. ولهذا فإن تطوير هذا القطاع يبقى هو الأولوية بالنسبة إلينا. نحن الذين نؤمن بالعلم والمعرفة لرفعة الشعوب، وبناء الأوطان. لم نعد يوماً، ولم نعتد أن نقدم الوعود تلو الوعود. ففي كل مراحل عملنا منذ تولينا مسؤولية وزارة التربية والتعليم العالي حرصنا على أن نقدم الأفعال. ولا شيء غير الأفعال. واليوم نتوج جهودنا في الوزارة بمختلف قطاعاتها ومديرياتها. بخطة متكاملة همّها الأول والأخير النهوض بالتعليم العام ما قبل الجامعي.

خطة ستكون. الخطوة الأولى والأساس على درب تفعيل التعليم الرسمي، ورفع مستواه في شكل يناسب متطلبات العصر. وفي طلابنا حقهم في الحصول على تعليم نوعي. لأن هذا الأمر حق لهم علينا، ونحن لن نخذلهم.

وزير التربية والتعليم العالي
د. حسن منيمنة



- المحاور والبرامج

- المشاريع المقترحة

- آلية التنفيذ وفرق العمل

- مصادر التمويل المقترحة

- ملحق: إحصائيات قطاع التعليم العام

المحاور الخمسة للاستراتيجية الوطنية للتربية والتعليم

أهداف البرامج	البرامج	محاور الاستراتيجية
<ul style="list-style-type: none">زيادة في نسبة الأطفال المتحقين في رياض الأطفال من الفئة العمرية 3-6 سنواتخفض نسب الإعاقة من خلال وضع وتطبيق آليات للمعالجة والدعمتوزيع ملائم وعادل للمنشآت المدرسية في المناطق كافة	<ol style="list-style-type: none">1. تعميم رياض الأطفال2. تأمين المتابعة والنجاح3. تأمين البنى التحتية	1. تعليم متوافر على أساس تكافؤ الفرص
<ul style="list-style-type: none">تعزيز التنمية المهنية للكادر التعليمي (معلمون ومديرون) وترشيد توزيعه في المدارس الرسميةتحديث الانظمة المدرسية وتفعيل الادارة المبنية على التخطيطتطوير المناهج بشكل يتوافق مع الاحتياجات الوطنية والتوجهات العالمية	<ol style="list-style-type: none">1. تمهين التعليم والادارة2. تحديث الادارة المدرسية3. تقييم التعلم وتطوير المناهج	2. تعليم جيد النوعية يساهم في بناء مجتمع المعرفة
<ul style="list-style-type: none">تعزيز هوية التلميذ الوطنية ومسؤولياته المدنية	<ol style="list-style-type: none">1. التربية على المواطنة	3. تعليم يساهم في الاندماج الاجتماعي
<ul style="list-style-type: none">دعم ونشر استعمال تكنولوجيا المعلومات والاتصالات في صلب العملية التعليمية والتعلميةتحديد النواتج المتوقعة للبرامج والشهادات، وتوصيف المؤهلات الضرورية للمهن التربوية	<ol style="list-style-type: none">1. تكنولوجيا المعلومات والاتصالات2. الإطار الوطني للمؤهلات	4. تعليم يساهم في التنمية الاقتصادية
<ul style="list-style-type: none">تعزيز فعالية العمل بين مختلف الوحدات لتأمين خدمة أفضل للمواطنيندعم عملية وضع السياسات وأخذ القرارات التربوية والإداريةتطوير الإجراءات والممارسات التي تتيح إمكانية الانتقال العملي من الميزانية المبنية على البنود إلى إعداد وإدارة ميزانية مبنية على البرامجتقييم البرامج من خلال مؤشرات ومعطيات محددة	<ol style="list-style-type: none">1. التطوير المؤسسي	5. ادارة الشأن التربوي

المشاريع المقترحة

I تعميم رياض الأطفال

مقاييس الأداء

- روضات جديدة متوفرة في المناطق الأكثر حاجة
- زيادة في نسبة الأطفال الملتحقين في رياض الأطفال
- برنامج الكشف المبكر لل صعوبات عند التلاميذ
- خطة التوعية الأسرية

المدة الزمنية المتوقعة

٢٠١٥	٢٠١٤	٢٠١٣	٢٠١٢	٢٠١١	٢٠١٠

المشاريع

- 1.1 إصدار الأنظمة القانونية اللازمة
- 1.2 إنشاء رياض أطفال جديدة و تجهيزها
- 1.3 ترميم وإعادة تأهيل رياض أطفال موجودة. وفقاً للمعايير الوطنية
- 1.4 تطوير منهج رياض الأطفال المعدّمن قبل المركز التربوي للبحوث والإيماء
- 1.5 وضع وتطبيق برنامج الكشف المبكر لل صعوبات عند التلاميذ وخطة توعية أسرية

II تأمين المتابعة والنجاح

- قرارات إلزامية التعليم حتى عمر الـ ١٥ سنة
- آليات وأدوات المراقبة الدورية لتحصيل التلميذ
- الموارد البشرية مؤهلة ومدربة
- لواكبة الدعم
- زيادة في نسب النجاح
- انخفاض في نسب التسرب في المرحلة الانتقالية حين تطبيق إلزامية التعليم

٢٠١٥	٢٠١٤	٢٠١٣	٢٠١٢	٢٠١١	٢٠١٠

- 2.1 تطبيق إلزامية التعليم حتى عمر الـ ١٥ سنة وإصدار القرارات التنظيمية اللازمة
- 2.2 تطوير برامج وآليات دعم أكاديمية، نفسية، واجتماعية
- 2.3 تطوير قدرات المعلمين وقدرات المرشدين التربويين لمعالجة صعوبات التلاميذ المهددين بالإعادة
- 2.4 إعداد الأدلة اللازمة للمعلمين، للمرشدين، (الخ.) لتنفيذ البرنامج
- 2.5 إعداد وتطبيق ملف مدرسي لكل تلميذ معرض لخطر الإعادة
- 2.6 وضع آلية مراجعة دورية لتحصيل التلميذ

تأمين البنى التحتية

III

مقاييس الأداء

المدة الزمنية المتوقعة

المشاريع

	٢٠١٥	٢٠١٤	٢٠١٣	٢٠١٢	٢٠١١	٢٠١٠
• نسبة المدارس التي تم إنشاؤها وتأهيلها وفق الحاجة والمواصفات المطلوبة						
• نسبة المدارس المتعثرة التي تم دمجها						
• الموارد اللوجستية						

3.1 تحديد المدارس التي تحتاج إلى ترميم وتأهيل

3.2 ترميم وتأهيل المدارس القائمة وتأمين مستلزمات المناهج فيها

3.3 تحديد المدارس التي تحتاج إلى دمج (المدارس المتعثرة)

3.4 إنشاء مدارس جديدة في الأماكن ذات الحاجة

3.5 تأمين الموارد اللوجستية لتطبيق المواد الإجرائية (رياضة، فنون، موسيقى، معلوماتية، ولغة أجنبية ثانية)

تمهين التعليم والإدارة

IV

	٢٠١٥	٢٠١٤	٢٠١٣	٢٠١٢	٢٠١١	٢٠١٠
• تطوير وتطبيق قانون جديد لتوظيف المعلمين						
• تطوير وتطبيق برنامج تنمية مهنية شامل ومستمر للمعلمي الملاك الرسمي						
• سلم رواتب المعلمين ومرتبطة بنظام حوافز						
• آليات لترشيح وإعادة توزيع الكادر التعليمي						
• أنظمة داخلية وأطر تنظيمية للمدارس والثانويات مطورة ومطبقة						
• مديرو وأفراد الهيئة الإدارية مدربين ومؤهلون						
• نظام حوافز ومساءلة						

4.1 وضع معايير وطنية مهنية للمعلم وتحديد شروط ومعايير جديدة لتوظيف المعلمين

4.2 وضع برنامج تنمية مهنية شامل ومستمر للمعلمي الملاك الرسمي

4.3 وضع معايير وشروط حديثة لتكليف مديري في المؤسسات التربوية

4.4 استكمال وتنفيذ برنامج تنمية القيادة التربوية وتطويره (تدريب الكادر الإداري)

4.5 إجراء مراجعة لسلم رواتب المعلمين مرتبطة بخطة للحوافز

4.6 تطوير وتطبيق آليات تهدف لترشيح وإعادة توزيع الكادر التعليمي

4.7 إعداد نظام حوافز ومساءلة وتطبيقه

V تحديث الادارة المدرسيّة

V

المشاريع

المدة الزمنية المتوقعة

مقاييس الأداء

	٢٠١٥	٢٠١٤	٢٠١٣	٢٠١٢	٢٠١١	٢٠١٠
• نسبة من المدارس الرسمية تعتمد نموذج الإدارة المبنية على التخطيط والتطوير وأنظمة داخلية للمدارس معدلة ومطبقة						
• نسبة من المدارس الرسمية تتبنى آليات العمل الفريقي في اتخاذ القرارات						
• نسبة من المدارس الرسمية تعتمد نموذج الإدارة المبنية على التخطيط والتطوير وأنظمة داخلية للمدارس معدلة ومطبقة						
• نسبة من المدارس الرسمية تتبنى آليات العمل الفريقي في اتخاذ القرارات						
• نسبة من المدارس الرسمية تعتمد نموذج الإدارة المبنية على التخطيط والتطوير وأنظمة داخلية للمدارس معدلة ومطبقة						
• نسبة من المدارس الرسمية تتبنى آليات العمل الفريقي في اتخاذ القرارات						
• نسبة من المدارس الرسمية تعتمد نموذج الإدارة المبنية على التخطيط والتطوير وأنظمة داخلية للمدارس معدلة ومطبقة						
• نسبة من المدارس الرسمية تتبنى آليات العمل الفريقي في اتخاذ القرارات						
• نسبة من المدارس الرسمية تعتمد نموذج الإدارة المبنية على التخطيط والتطوير وأنظمة داخلية للمدارس معدلة ومطبقة						
• نسبة من المدارس الرسمية تتبنى آليات العمل الفريقي في اتخاذ القرارات						
• نسبة من المدارس الرسمية تعتمد نموذج الإدارة المبنية على التخطيط والتطوير وأنظمة داخلية للمدارس معدلة ومطبقة						
• نسبة من المدارس الرسمية تتبنى آليات العمل الفريقي في اتخاذ القرارات						

5.1 مراجعة وتعديل وتحديث الأطر التنظيمية الحالية للمدارس الرسمية

5.2 تعديل الأنظمة الداخلية للمدارس

5.3 تعزيز دور مجالس الأهل وتعديل أنظمتها

5.4 تعزيز التفاعل بين المدرسة والمجتمع المحلي

5.5 تفعيل الأنشطة وتشجيع قيام الأندية المدرسية

5.6 تجربة وتقييم نموذج الإدارة المدرسية المبنية على التخطيط والتطوير والعمل على تعميمه

VI تقييم التعلم وتطوير المناهج

VI

	٢٠١٥	٢٠١٤	٢٠١٣	٢٠١٢	٢٠١١	٢٠١٠
• منهج التاريخ في التعليم الأساسي منفذ						
• هيكلية المناهج وآليات مراجعة حديثة ومعدلة						
• معايير تأليف وإنتاج الكتب المدرسية						
• معايير وطرق وآليات تقويم الكتب المدرسية						
• أدلة المعلم الجديدة						
• منهج التاريخ في التعليم الأساسي منفذ						
• هيكلية المناهج وآليات مراجعة حديثة ومعدلة						
• معايير تأليف وإنتاج الكتب المدرسية						
• معايير وطرق وآليات تقويم الكتب المدرسية						
• أدلة المعلم الجديدة						
• منهج التاريخ في التعليم الأساسي منفذ						
• هيكلية المناهج وآليات مراجعة حديثة ومعدلة						
• معايير تأليف وإنتاج الكتب المدرسية						
• معايير وطرق وآليات تقويم الكتب المدرسية						
• أدلة المعلم الجديدة						

6.1 العمل على تعديل وإصدار منهج التاريخ في مراحل التعليم العام

6.2 وضع الكتب المدرسية لمادة التاريخ في مرحلة التعليم الأساسي

6.3 وضع أسس واضحة لتعديل المناهج وتحديد أهداف وآليات المراجعة

6.4 مراجعة المخرجات التعليمية واستخدامها لتطوير المناهج

6.5 تحديث الآليات والأدوات الخاصة بمخرجات التعليم (الإمكانيات والأدوات المتوفرة. تكنولوجيا المعلومات والاتصالات في عملية التعلم والتعليم)

6.6 وضع شروط ومعايير لتأليف وإنتاج الكتب المدرسية وأدلة المعلمين

6.7 وضع طرق ومعايير وآليات لتقويم الكتب المدرسية

VII التربية على المواطنة

مقاييس الأداء

المدة الزمنية المتوقعة

المشاريع

- نسبة التلاميذ الذين أجزوا برنامج خدمة المجتمع
- نسبة تطور مستوى التحصيل في مفاهيم المواطنة لدى التلاميذ
- نسبة الأنشطة المنفذة المرتبطة بالتربية على المواطنة
- نسبة المشاريع بين المدارس وبالشراكة بين المدارس والمجتمع الأهلي

٢٠١٥	٢٠١٤	٢٠١٣	٢٠١٢	٢٠١١	٢٠١٠

7.1 مراجعة مفاهيم المواطنة في مواد المنهاج

7.2 توليف الأنشطة المدرسية المرتبطة بالتربية على المواطنة من خلال أدلة التنمية المستدامة

7.3 تنمية وتفعيل دور مجالس التلاميذ ومجالس الأهل

7.4 وضع برنامج لخدمة المجتمع ونشر ثقافة التطوع

VIII تكنولوجيا المعلومات والاتصالات

- زيادة نسبة المعلمين والإداريين الذين يستوفون المعايير الوطنية
- زيادة عدد ساعات استخدام الطلاب لتكنولوجيا المعلومات والاتصالات
- زيادة عدد المدارس الموصولة بشبكة الانترنت وشبكة الاتصالات الوطنية

٢٠١٥	٢٠١٤	٢٠١٣	٢٠١٢	٢٠١١	٢٠١٠

8.1 وضع معايير وطنية لتكنولوجيا المعلومات والاتصالات في التعليم موجهة للتلاميذ للمعلمين وللإداريين

8.2 اعتماد المعايير الوطنية في الموارد التعليمية المطلوبة وفي مواصفات البنية التحتية

8.3 وضع وتطبيق خطة لدمج تكنولوجيا المعلومات في عملية التعليم والتعلم

8.4 وضع وتنفيذ خطة لتطوير وبناء قدرات الموارد البشرية في المدارس

IX الإطار الوطني للمؤهلات

- الكفايات المطلوبة للشهادات
- مؤهلات المهن التربوية محددة اعتماد الصيغة النهائية للإطار الوطني للمؤهلات في منظومة التعليم في لبنان
- أسس الانتقال بين المسارات التعليمية

٢٠١٥	٢٠١٤	٢٠١٣	٢٠١٢	٢٠١١	٢٠١٠

9.1 تحديد الكفايات المطلوبة لشهادات وبرامج التعليم العام والتعليم المهني والتعليم العالي

9.2 توصيف المهن التربوية وتحديد المؤهلات اللازمة لها

9.3 تحديد أسس الانتقال بين المسارات التعليمية

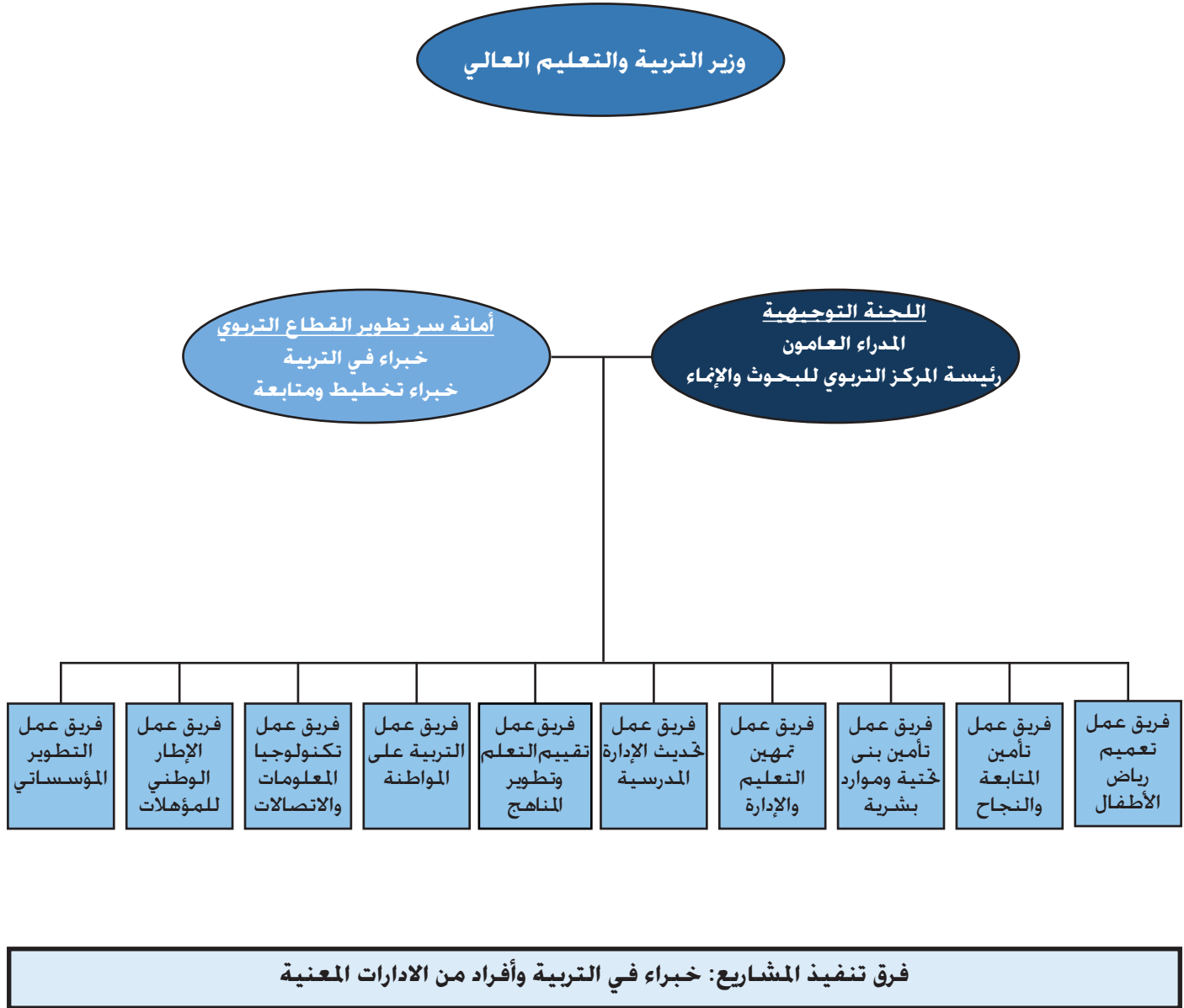
المشاريع

المدة الزمنية المتوقعة

مقاييس الأداء

	٢٠١٥	٢٠١٤	٢٠١٣	٢٠١٢	٢٠١١	٢٠١٠	
• أطر تنظيمية							10.1 تطوير البنية التنظيمية والتوصيف الوظيفي للوحدات المستحدثة
• معدل							10.2 تطوير وتفعيل مختلف برامج وأنظمة: إدارة المعلومات التربوية، المعلوماتية المدرسية، المعلوماتية الجغرافية، والأرشفة
• نسبة استعمال							10.3 تبسيط إجراءات المعاملات وإنشاء شبك موحد لخدمة المواطنين
• نظام معلوماتية الإدارة التربوية							10.4 متابعة تنفيذ مكننة العمليات الإدارية
• في اتخاذ القرارات التربوية							10.5 متابعة تنفيذ الأرشفة الالكترونية لكافة وحدات الوزارة
• نسبة الإجراءات التي جرى تبسيطها							10.6 وضع نظام قياس لأداء الموظفين مبني على الحوافز
• نسبة الإجراءات التي يستقبلها مكتب خدمة المواطنين							10.7 وضع وتطبيق الآليات التي تربط بين التخطيط وإعداد الموازنة المبنية على الأداء والبرامج، وتخصيص الموارد، وبرنامج المراقبة والتقييم
• نسبة المعاملات والمراجعات التي تستقبلها مكتب خدمة المواطنين							10.8 تطوير آليات وأدوات «المتابعة والتقييم» لكامل برامج تطوير القطاع
• نظام حوافز ومساءلة للموظفين							10.9 تنفيذ دورات تدريبية وتوجيهية للإداريين المعنيين بمتابعة برامج التطوير
• موارد بشرية مؤهلة ومدرية لتنفيذ هذا البرنامج							10.10 وضع أدلة للإجراءات والعمليات وبرامج المتابعة والتقييم
• إجراءات التخطيط والمراقبة والتقييم							10.11 وضع الآليات لإصدار تقارير فصلية وسنوية عن تقدم العمل في المشاريع
• معدل وفق مقاربات» الموازنة المبنية على الأداء والبرامج» لتمويل القطاع التربوي							
• إطار «المتابعة والتقييم» لبرامج تطوير القطاع التربوي							
• تدريب موظفي الإدارة على آليات المتابعة والتقييم							
• إصدار تقرير فصلي لتقدم العمل في المشاريع							
• إصدار تقرير سنوي لدراسة النتائج							

تنفيذ البرامج عبر فرق عمل (working groups) مؤلفة من أخصائيين تربويين وأفراد من الإدارات المعنية



تمويل برامج تطوير التعليم العام

الجهات الممولة

١٠٢ مليون دولار • مؤسسات ودول مانحة

القيمة الاجمالية المتوقعة

٢٠ مليون دولار الموازنة العامة/ سنوياً

القيمة المعقودة في موازنة
وزارة التربية

٦٠ مليون دولار غير متوفر

القيمة المطلوبة لاستكمال
البرامج

٢٦٢ مليون دولار

كلفة البرامج لخمس سنوات

ملحق: إحصائيات قطاع التعليم العام

نتائج TIMSS ٢٠٠٧ في الرياضيات لتلاميذ الصف الثامن

التصنيف	(الدولة المعدل)
33	Georgia (410)
34	Iran, Islamic Rep. of (403)
35	Bahrain (398)
36	(Indonesia 397)
37	Syrian Arab Republic (395)
38	Egypt (391)
39	Algeria (387)
40	Colombia (380)
41	Oman (372)
42	Palestine (367)
43	Botswana (364)
44	Kuwait (354)
45	El Salvador (340)
46	Saudi Arabia (329)
47	Ghana (309)
48	Qatar (307)

التصنيف	(الدولة المعدل)
17	Scotland (487)
18	Serbia (486)
19	Italy (480)
20	Malaysia (474)
21	Norway (469)
22	Cyprus (465)
23	Bulgaria (464)
24	Israel (463)
25	Ukraine (462)
26	Romania (461)
27	Bosnia and Herzegovina (456)
28	Lebanon (449)
29	Thailand (441)
30	Turkey (432)
31	Jordan (427)
32	Tunisia (420)

التصنيف	(الدولة المعدل)
1	Chinese Taipei (598)
2	Korea, Rep. of (597)
3	Singapore (593)
4	Hong Kong SAR (572)
5	Japan (570)
6	Hungary (517)
7	England (513)
8	Russian Federation (512)
9	United States (508)
10	Lithuania (506)
11	Czech Republic (504)
12	Slovenia (501)
13	Armenia (499)
14	Australia (496)
15	Sweden (491)
16	Malta (488)

لبنان ■ الدول العربية ■

ملاحظة: التصنيف من ٤٨ دولة مشتركة المصدر: TIMSS ٢٠٠٧

نتائج TIMSS ٢٠٠٧ في العلوم لتلاميذ الصف الثامن

الدولة المعدل)	التصنيف
Cyprus (452)	33
Tunisia (445)	34
Indonesia (427)	35
Oman (423)	36
Georgia2 (421)	37
Kuwait6 (418)	38
Colombia (417)	39
Lebanon (414)	40
Egypt (408)	41
Algeria (408)	42
Palestine (404)	43
Saudi Arabia (403)	44
El Salvador (387)	45
Botswana (355)	46
Qatar (319)	47
Ghana (303)	48

الدولة المعدل)	التصنيف
Armenia (488)	17
Norway (487)	18
Ukraine (485)	19
Jordan (482)	20
Malaysia (471)	21
Thailand (471)	22
Serbia (470)	23
Bulgaria (470)	24
Israel (468)	25
Bahrain (467)	26
Bosnia (466)	27
Romania (462)	28
Iran, Islamic Rep. of (459)	29
Malta (457)	30
Turkey (454)	31
Syrian Arab Republic (452)	32

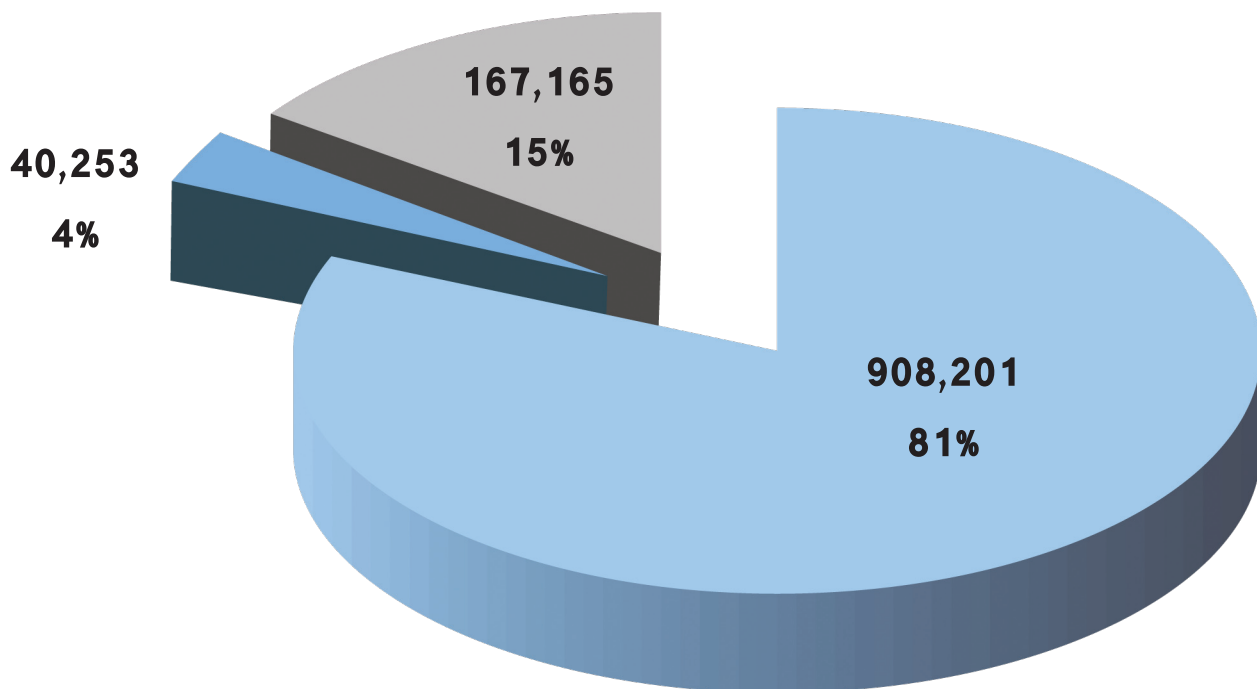
الدولة المعدل)	التصنيف
Singapore (567)	1
Chinese Taipei (561)	2
Japan (554)	3
Korea, Rep. of (553)	4
England (542)	5
Hungary (539)	6
Czech Republic (539)	7
Slovenia (538)	8
Hong Kong SAR (530)	9
Russian Federation (530)	10
United States (520)	11
Lithuania (519)	12
Australia (515)	13
Sweden (511)	14
Scotland (496)	15
Italy (495)	16

لبنان  الدول العربية 

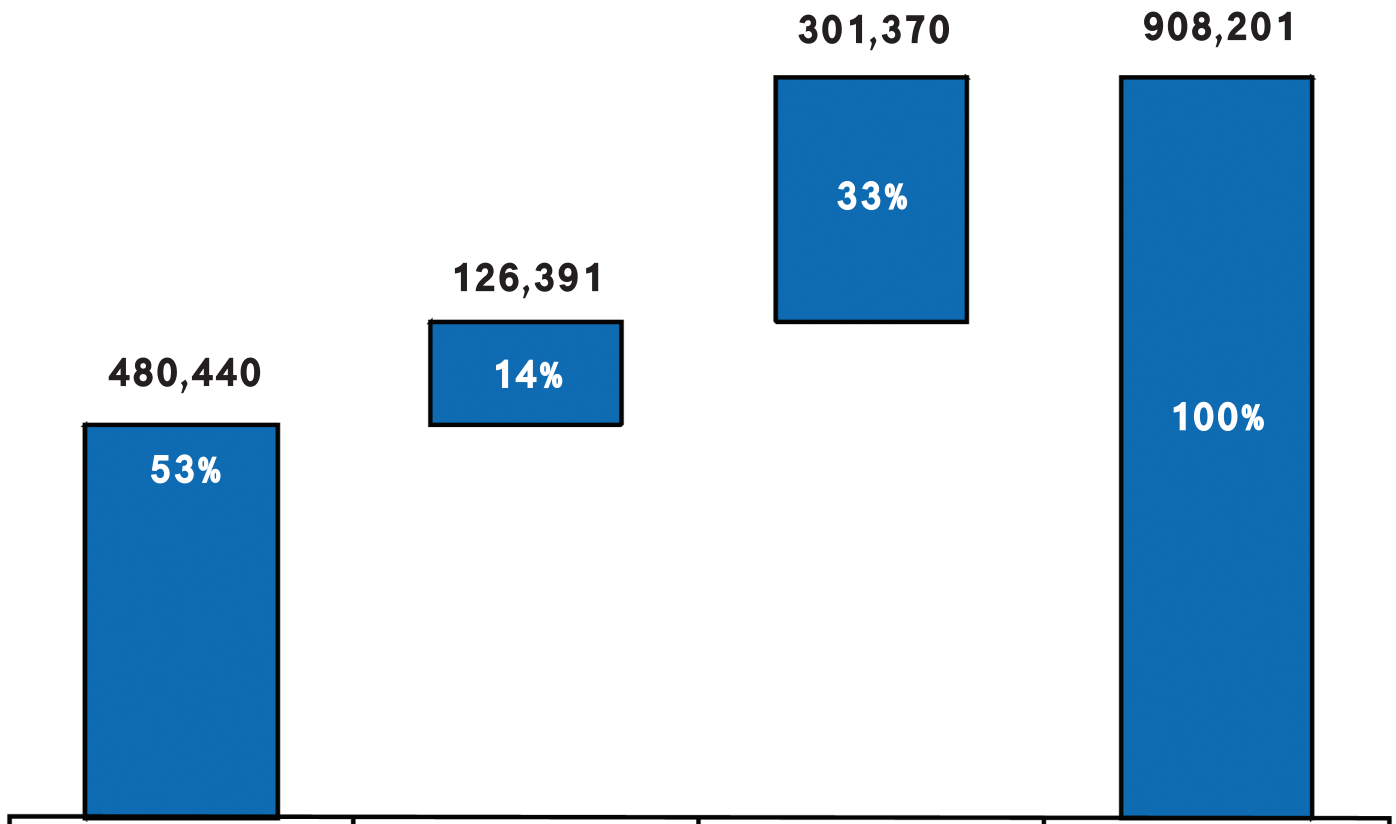
ملاحظة: التصنيف من ٤٨ دولة مشتركة
المصدر: TIMSS ٢٠٠٧

توزع التلاميذ بحسب قطاعات التعليم ٢٠٠٧-٢٠٠٨

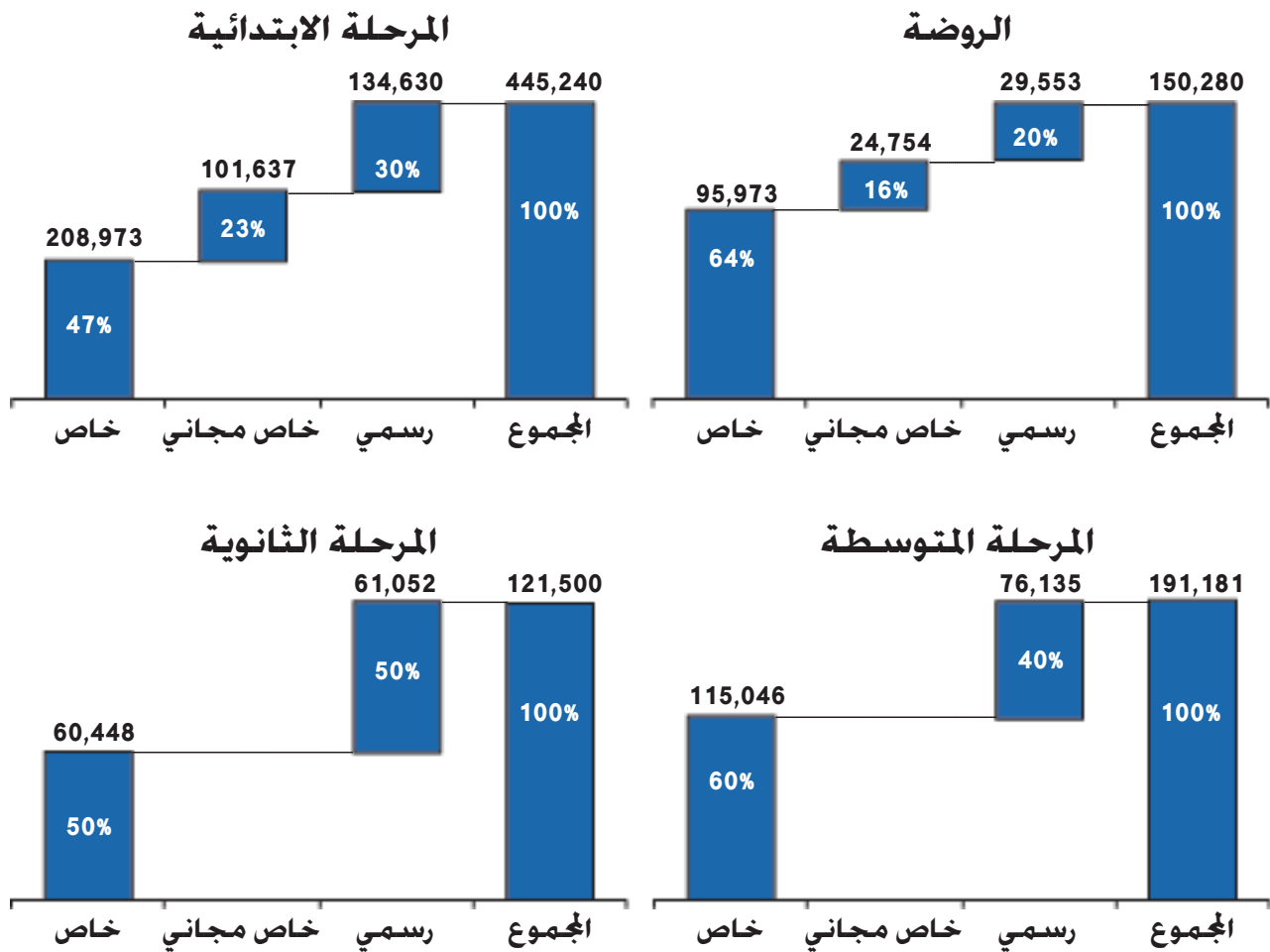
التعليم العالي التعليم المهني والتقني التعليم العام (ما قبل الجامعي)



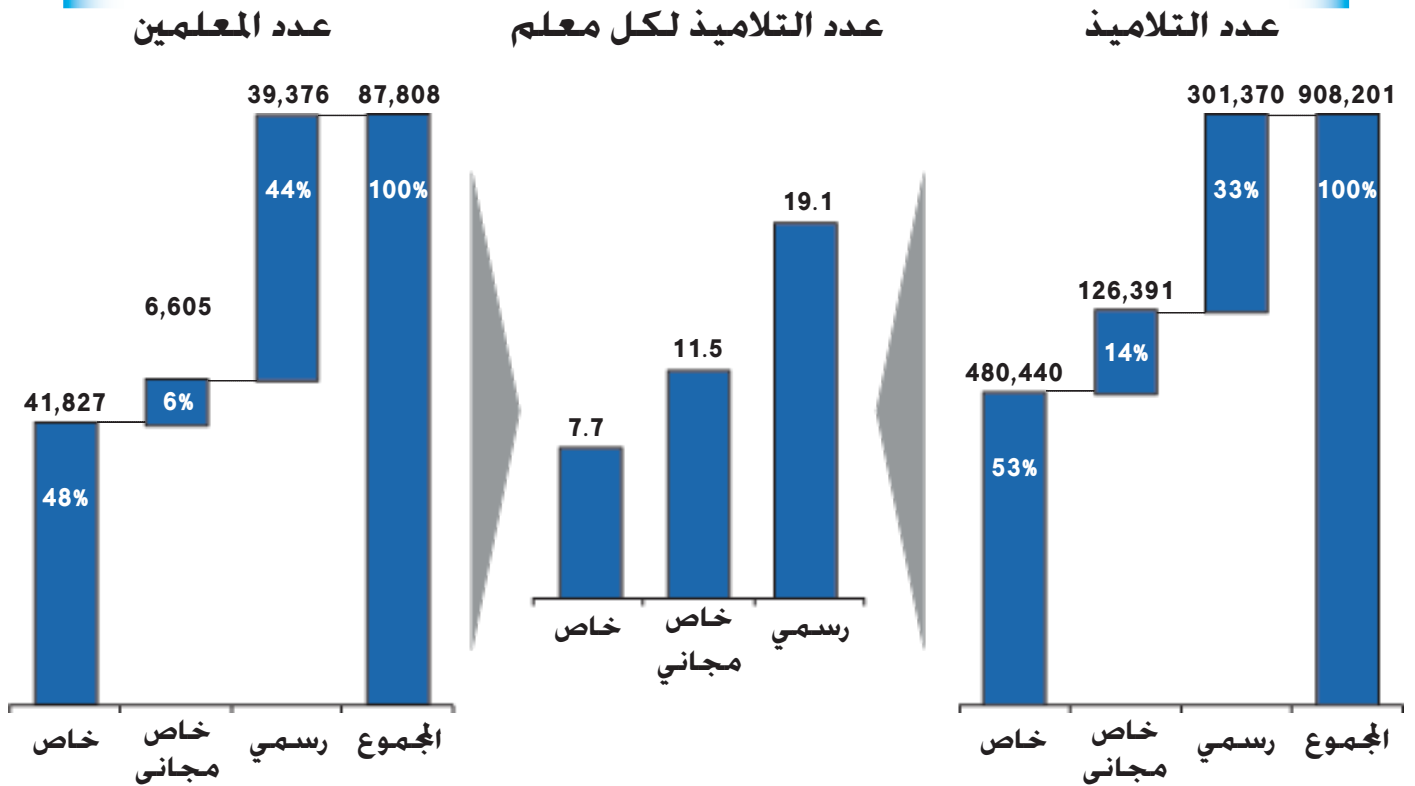
توزع عدد التلاميذ في المدارس للعام الدراسي ٢٠٠٧-٢٠٠٨



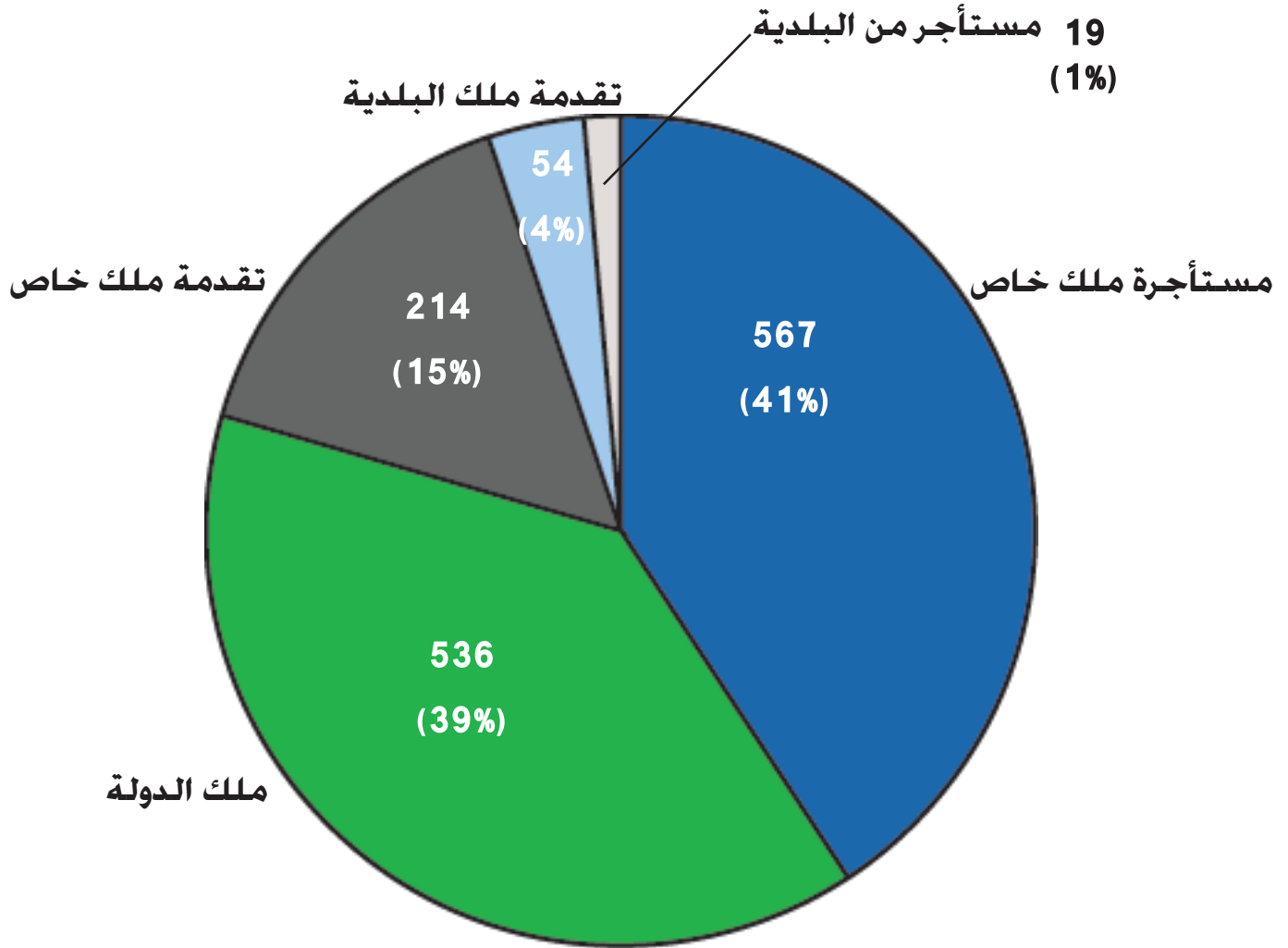
توزع التلاميذ على المدارس للعام الدراسي ٢٠٠٧-٢٠٠٨

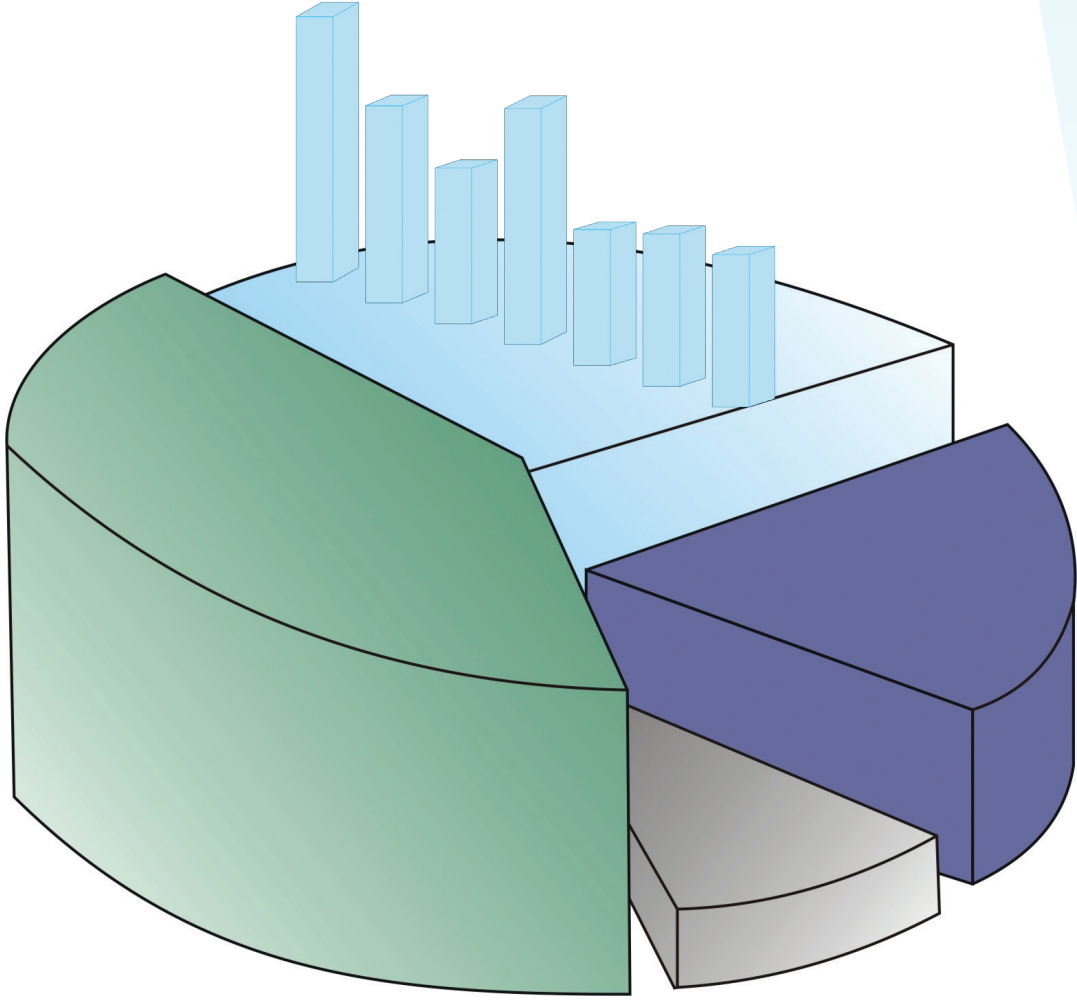


عدد تلاميذ نسبة الى عدد معلمي التعليم العام ٢٠٠٧-٢٠٠٨



توزع الابنية المدرسية للمدارس الرسمية
للعام الدراسي ٢٠٠٧-٢٠٠٨





الاحصاء في خدمة التربية

المدير العام المسؤول: رئيسة المركز التربوي للبحوث والإنماء الدكتورة ليلي مليحة فياض
رئيسة التحرير: ميني الزعني كلنك
الدكوانة - هاتف فاكس: ٠١-٦٨٧٥٤٨ - العنوان الإلكتروني: email: nachra@crdp.org الموقع الإلكتروني: www.crdp.org